

GRADSKA IZLOŽBENA SALA
VAROSI KIALLITASI CSARNOK
S U B O T I C A

LIKOVNI SUSRET SUBOTICA
KÉPZŐMŰVÉSZETI TALÁLKOZÓ
DOKUMENTALIA — DOKUMENTACIO
D/1 1963.

7. III — 17. III 1963.

ANA BEŠLIĆ

BIOGRAFIJA:

Rođena u Bajmoku 1912. godine. Akademiju likovnih umetnosti završila u Beogradu 1949. Od 1950. do 1955. bila saradnik u Majstorskoj radionici vajara Tome Rosandića. Član je ULUS-a i vajarske grupe »Prostor 8«. Samostalno izlaže u Subotici 1954, Beogradu i Ljubljani 1959, zatim na kolektivnim izložbama u Novom Sadu 1954, Dubrovniku 1955, i 1957, Beogradu i Čačku 1957, Riječkom salonu 1956, 1959, 1961, Oktobarskom salonu 1960. i 1962. i na I Trijenalu lik. umetnosti u Beogradu 1961. U inostranstvu izlaže na I Mediteranskom bienalu u Aleksandriji 1955, zatim u Milanu 1955, Parizu 1959. i 1961, Rimu i Veneciji 1962 i 1963 na međunarodnom bienalu akvarela u Brooklyn Museum-u, New York 1963. Sa grupom »Prostor 8« izlagala je na izložbama parkovske skulpture u Beogradu 1957 i 1958. i u Novom Sadu 1958.

1961. godine učestvovala na I međunarodnom simpozijumu skulptora »Forma Viva« u Portorožu.

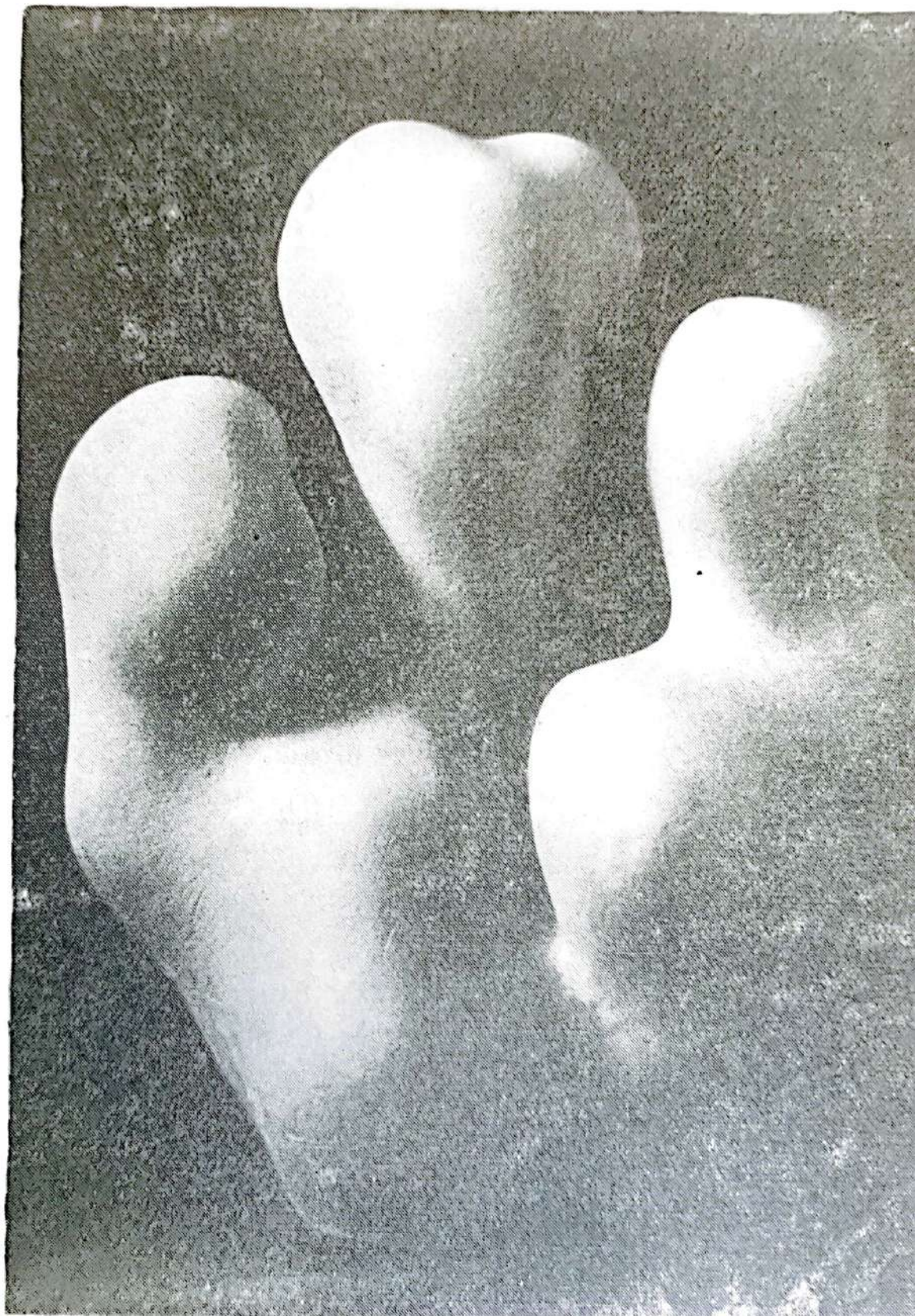
Zivi i radi u Beogradu (V. Gačeše br. 10).

KATALOG:

- | | |
|-------------------------------|-----------------------|
| 1. MATERINSTVO, | gips, 1956. |
| 2. SPOJENE FORME, | bronz, 1959. |
| 3. DVE FORME, | veštački kamen, 1959. |
| 4. POPRSJE, | gips, 1959. |
| 5. KOMPOZICIJA III, | gips, 1959. |
| 6. POBEĐENI, | gips, 1959. |
| 7. SKULPTURA 8, | veštački kamen, 1962. |
| 8. GRUPA, | veštački kamen, 1962. |
| 9. RAZORENI OBLICI I, | bronz, 1961. |
| 10. RAZORENI OBLICI II, | veštački kamen, 1961. |
| 11. SLIKA U METALU, | 1962. |
| 12. SLIKA U METALU, | 1962. |
| 13. SLIKA U METALU, | 1962. |
| 14. SLIKA U METALU, | 1962. |
| 15—25. RELJEFI U ALUMINIJUMU, | 1963. |

GRUPA

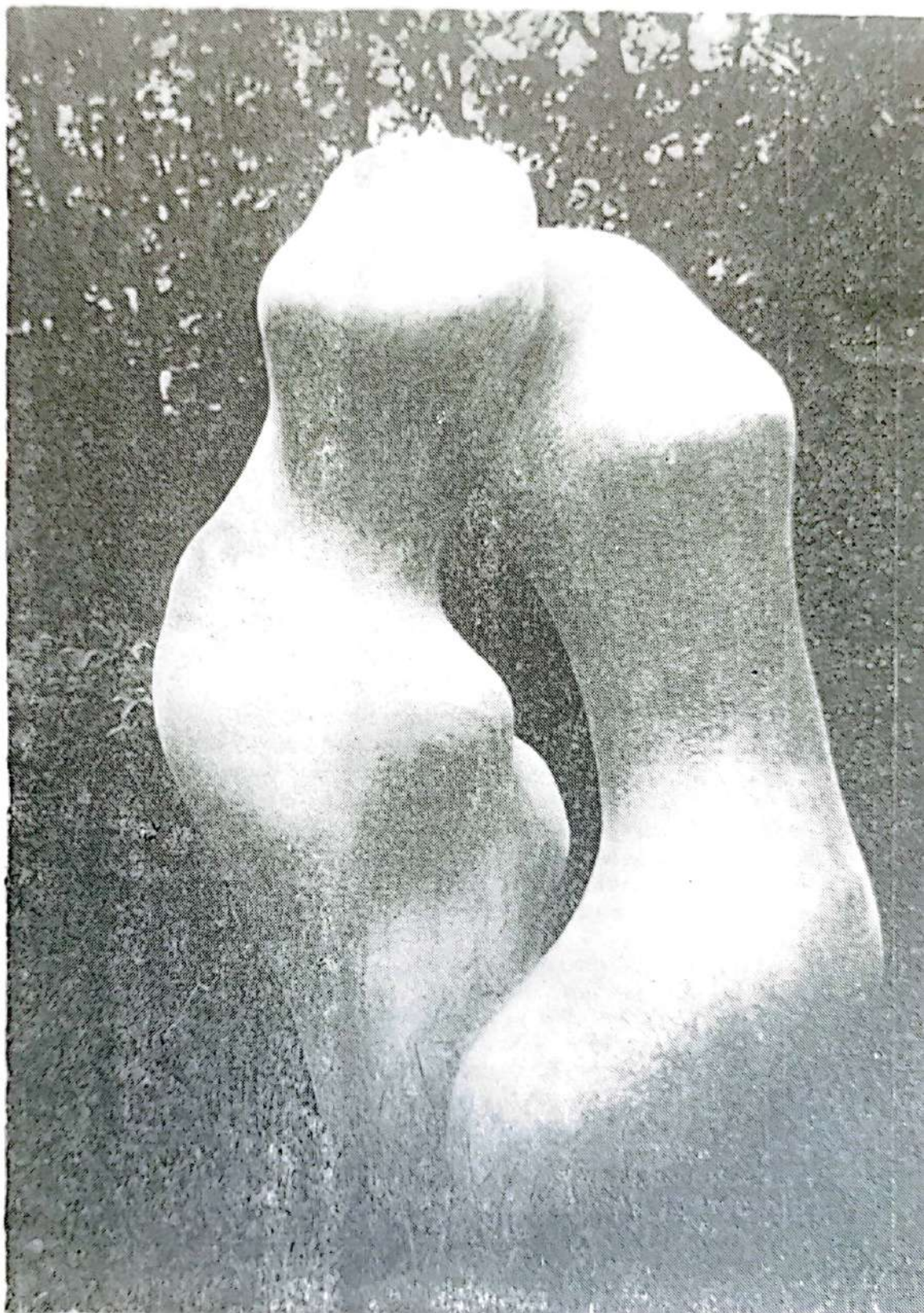
CSOPORT

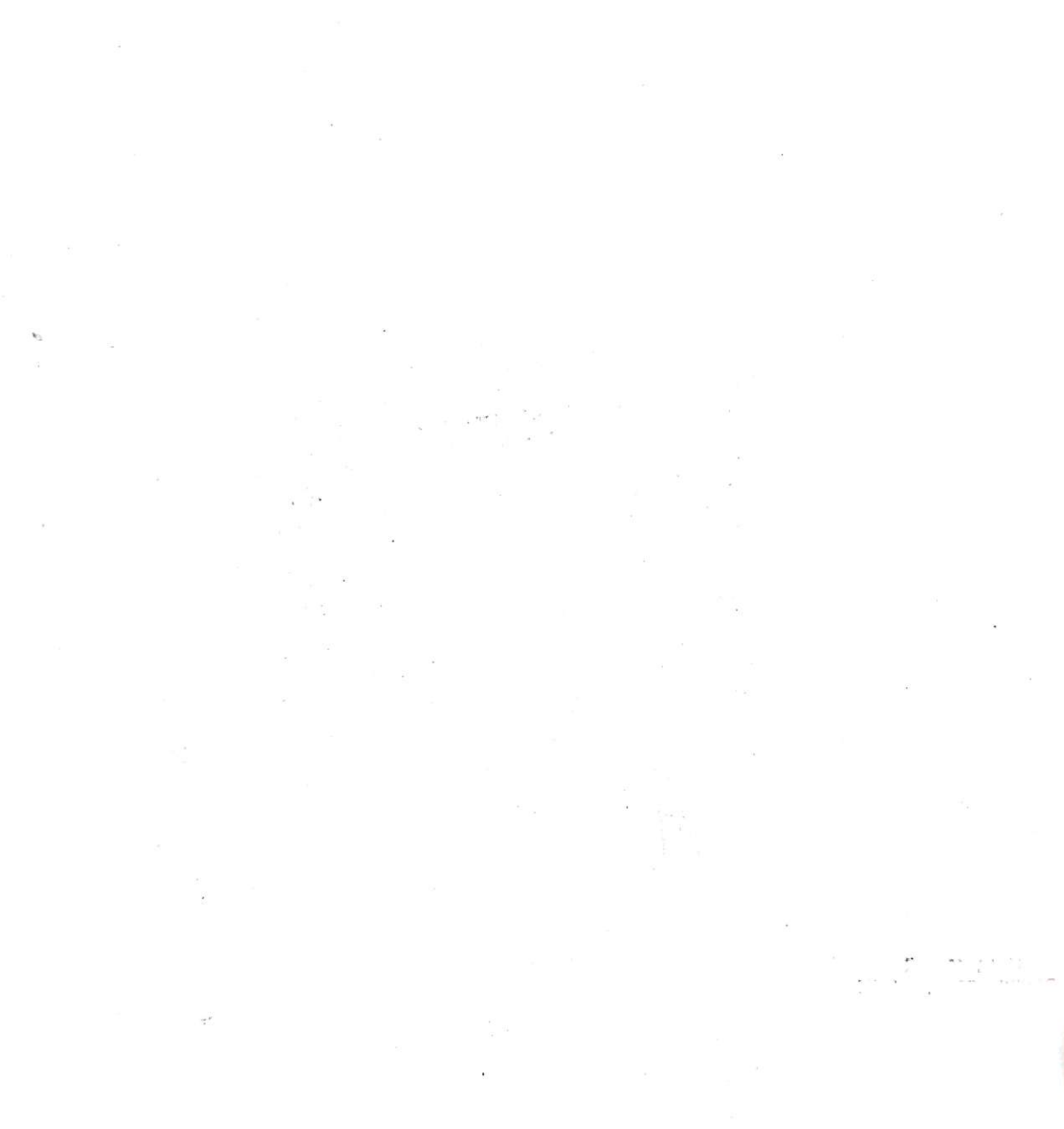


KATALÓGUS:

- | | |
|------------------------------|-------------|
| 1. ANYASÁG, | gipsz, 1956 |
| 2. EGYESÍTETT FORMÁK, | bronz, 1959 |
| 3. KÉT FORMA, | műkő, 1959 |
| 4. MELLSZOBOR, | gipsz, 1959 |
| 5. KOMPOZÍCIÓ III, | gipsz, 1959 |
| 6. LEGYŐZÖTTEK, | gipsz, 1959 |
| 7. 8 SZOBOR, | műkő, 1962 |
| 8. CSOPORT, | műkő, 1962 |
| 9. ÖSSZERONCSOLT FORMÁK I, | bronz, 1961 |
| 10. ÖSSZERONCSOLT FORMÁK II, | bronz, 1961 |
| 11. KÉP FÉMBŐL, | 1962 |
| 12. KÉP FÉMBŐL, | 1962 |
| 13. KÉP FÉMBŐL, | 1962 |
| 14. KÉP FÉMBŐL, | 1962 |
| 15—25. ALUMINIUM DOMBORMŰVEK | 1963 |

SPOJENE FORME
EGYESITETT FORMAK





Bajmokon született 1912-ben. A Képzőművészeti Akadémiát Belgrádban végezte be 1949-ben. 1950-től 1955-ig Toma Rosandić szobrászművész mesterműhelyében dolgozott mint munkatárs. Az SzKE (ULUS) és a »Prostor 8« szobrászcsoport tagja. Önálló kiállításai voltak Szabadkán — 1954, Belgrádban és Ljubljánában — 1959. Csoportkiállításon vett részt Novi Sadon — 1954, Dubrovnikban — 1955 és 1957, Belgrádban és Čačakon — 1957, a Rijékai szalonban — 1956, 1959, 1961, az Októberi szalonban — 1960 és 1962 és a Képzőművészek I. triennáléán Belgrádban — 1961. Kiállított külföldön is, az I. mediterráni biennálén Alexandriában — 1955, továbbá Milánóban — 1955, Párizsban — 1959 és 1961, Rómában és Velencében — 1962 és 1963, az Akvarellisták nemzetközi biennáléán a Brooklyn Museum-ban, New Yorkban — 1963. A »Prostor 8« csoporttal szabadég-alatti kiállításon vett részt Belgrádban — 1957 és 1958-ban és Novi Sadon — 1958-ban. 1961-ben részt vett a Szobrászművészek I. nemzetközi symposiumán — »Forma Viva« — Portorož-ban. Belgrádban él és dolgozik (V. Gaćeše 10 sz.).

U ORGANIZACIJI ZIMSKOG SALONA
LIKOVNOG SUSRETA PALIĆ — SUBOTICA
L I K O V N A S E Z O N A 1962/1963.

Štampa: »PANONIJA« GRAFIČKI ZAVOD —
Subotica, Nušićeva 2. — Tiraž: 100 primeraka

