



КОЉА
МИЛУНОВИЋ

1. IV — 15. IV 1966.

У Галерији Коларчевог народног универзитета могу излагати сивараоци из свих обласи ликовних уметности који својим сиваралашћем допринесе развоју ликовног израза, ирвенсивно млади.

(Из решења о оснивању Галерије)

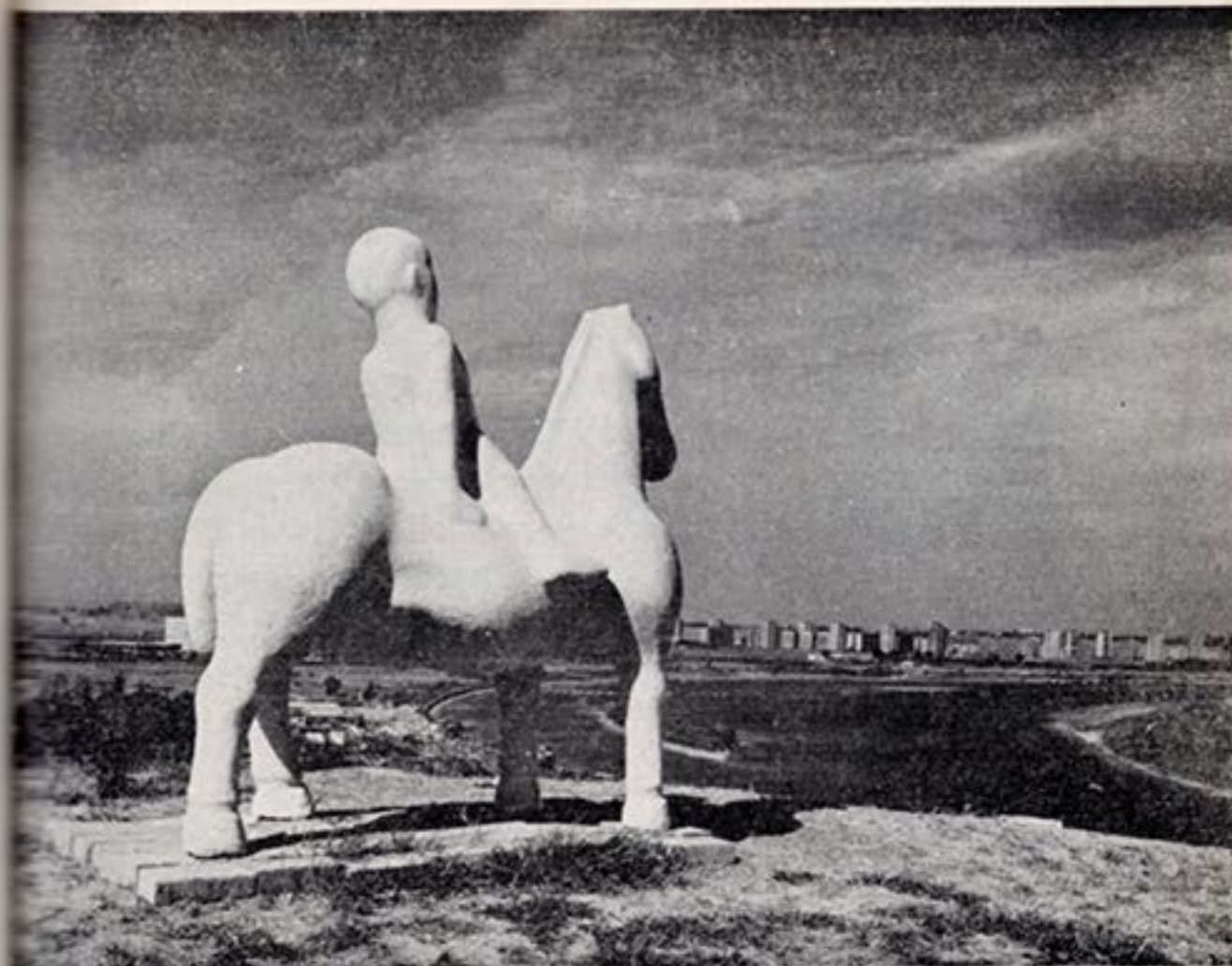
Оптирајући за пластичност у духу архаичне грчке скулптуре Коља је изабрао најтежи пут који може стајати пред младим уметником. Одлучио се да не посеже за брзим и лаким ефектима, да одустане од променљивих захтева моде, да не гомила физичке и интелектуалне отпатке, него да облике ствара под принудом унутрашњег кретања (у њему самом и у представљеној фигури) и да та кретања душе и тела сажме у чисте и јасне дефиниције; што ће рећи, да изврши онај процес апстраховања и сублимације који је увек био суштаствена особина сваке велике уметности.

Нема много уметника који пролазе тим путем, из разлога не само што је незахвалан, бар у свом почетку, јер не доводи до брзог успеха, него што је мало оних који убедљиво умеју да изведу такав процес превођења опсервације у формулу, наративног у симболику, пролазност у сталност.

Своју везу са немирним временом у коме живи, Коља Милуновић налази баш у претварању једне психолошке и претежно сложене садржине у сређене целине. Као што би чинио мислилац пун животног искуства, који из овог жели да извуче трајне, па макар и веома једноставне закључке, као што то, уосталом, изражава његов „Стари пас“, дајући утисак да са собом носи сво оптерећење људског рода, тако и овај вајар тумачи аутентично и ни мало банално осећање трајних дилема нашег времена,

Пас, о коме је реч, страховито је тужна прилика, која не плаче не вапи, јер нема за чим, него свој бол затвара у живе, недогматске и неконвенционалне облике, које је он, његов аутор, експресивно изразио.

Други проблем: колос од дрвета. Човек је млад, снажан, али не зна како да употреби своју снагу. Веома је далеко од било каквог атлетског егзибиционизма и лажног патоса. Његова моћна нога стоји без напињања мишића, чак по мало опуштено, као



да не припада човеку који је нешто одлучио. А извајана је ванредно осећајно и веома сажето. Насупрот том младићу, кепец—страшило сав је весео, у правилности свог покрета.

Живот је пун парадокса. Туга, небивање и радост, као садржина Кољиних фигура и као пратња једног времена, сналазе бића која по логици свакодневног живота најмање имају разлога за таква осећања. Али то није оно што је овде битно, јер нисмо у области литературе. У сваком детаљу наведених скулптура, као и у целини, Коља Милуновић уме искрено да искаже једну људску поруку и да у својој тежњи за чистотом форме упоредо укаже и на нове могућности једног пута, који је одувек одолевао времену.

Алекса Челебоновић

КОЉА МИЛУНОВИЋ



Рођен у Београду 1935. Академију ликовних уметности и Специјалку завршио у Београду. Први пут излагао са УЛУС-ом 1961.

Колективне изложбе: редовне изложбе УЛУС-а, Скулптура у слободном простору 1963, 1964. и 1965. Октобарски салон 1961, и 1964. Изложба фантастике 1964, фигуративна скулптура младих 1965. у Београду. Изложба скулптуре дипломираних студената АЛУ у Хагу 1966.

КАТАЛОГ

Скулптуре:

1. Коњаник	гипс	1963.
2. Лежећа фигура	гипс	1965.
3. Студија коња	гипс	1965.
4. Аргонаут	дрво	1966.
5. Сеоска купачица	дрво	1966.
6. Стари пас	гипс	1966.
7. Кепец—музикант	гипс	1966.
8. Глава	гипс	1966.
9. Нагнута глава	гипс	1966.
10. Мали коњаник	гипс	1966.

Цртежи:

1 — 15. Цртежи тушем		1965—1966.
16. Плави цртеж	туш и акварел	1961.
17. Планете	туш и акварел	1961.
18. Мали цртежи I	туш	1965.
19. Мали цртежи II	туш	1964—1966.