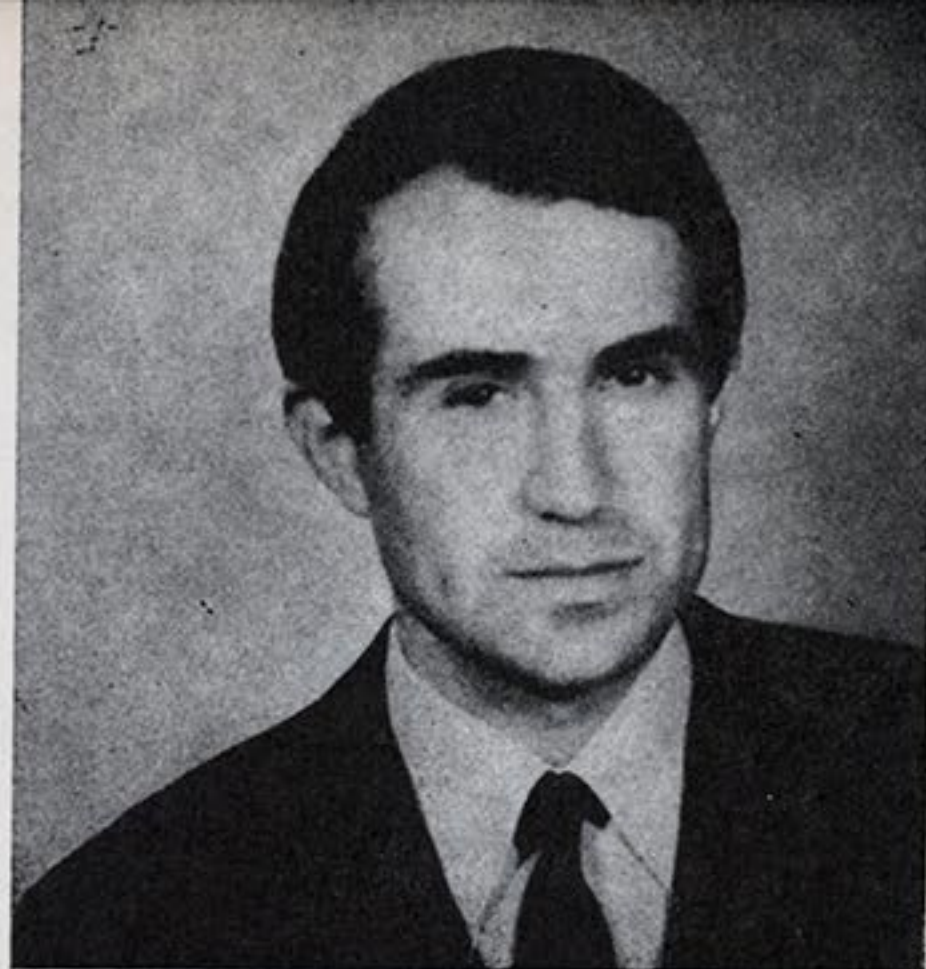


ГАЛЕРИЈА . КИУ

дра  
Глиша  
обра  
довић

У-17. В. 71.





Рођен у Пејељевцу код Крушевца. Академију за ликовне уметности завршио у Београду 1966. године у класи проф. Ј. Крајњохвила. Члан УЛУС-а од 1967. Излаже од 1966. групно и самостално скулптуре и цртеже у Београду, Загребу, Крушевцу, Нишу, Приштини, Врању, Новом Саду и Врњачкој Бањи на изложбама УЛУС-а, на Октобарском салону, на изложби Генерација 66. Учесник у раду Симпозијума и колоније сликара и вајара у Врњачкој Бањи.  
Адреса: Београд, Рифаџа Бурџевића 4.



# Дра Гиша Обра Довић

С. Бошњак

Скулптуре младог вајара Драгише Обрадовића одређене су својом унутарњом структуром за предмет савременог емотивног и мисаоног стања човека који једним специфичним језиком, претежно у мермеру, тражи далека и трајна присуства смисла и љубави у протицању... У својеврсном дуалистичком третману скулптуре, класичном с једне стране у формално-техничком смислу и модерном по својој спиритуелној димензији, овај вајар синтетише искуства на дугој

1. Извесна сугестија облика мермер 1967.
2. Извесна сугестија трагике мермер 1967.
3. Апстрактна присуства и лице мермер 1967.
4. Иза присуства речи мермер 1968.
5. Радост присуства мермер 1968.
6. Лице мермер 1969.
7. Интимно осећање извесних облика мермер 1969.
8. Извесно присуство њеног лица мермер 1970.

I  
линији континуитета пластичног израза као „договорени знак“ препознавања, као шифру за једно трајно стање немира у човеку без великих експресионистичких распона, без тежње да развијеном формом уђе у свет драматских сукоба свести и подсвести.

У његовом изразу пулсира нека тиха сентиментална осећајност, замишљеност над благим лицем пролажења, као да се дух наднео над своју сопствену судбину и неизвесност.

У цртежима који су зачетна идеја скулптуре не решава се питање дефинитивне форме, у њима живи потенцијални израз основног тока облика у настајању.

Само дело, израсло на бази контраста светла и сенке, fine, углачане површине и извесне рустичне недорађености, егзистира у својој затворености као доминанта једног тематски тешко докучивог света.

Формално, ова скулптура је ближа класичном и класицистичком искуству, од античке Грчке до Микеланђела, али је у исто време од тог искуства дели недостатак оног ненарушивог мира античке уметности и одсуство дубоке микеланђеловске трагике која облик напиње до прскања. Уосталом, Обрадовић ни не тежи монументалном, он се задовољава симболима који његово осећање преносе у камен и у домену асоцијативног, препознатљивог, тражи знак једнакости за своје сумње и недоречености.

9. Скуп у кругу гипс 1970.
10. Скуп скупа гипс 1970.
11. Круг скупа мермер 1970.
12. Опште присуство наде гипс 1971.
13. Блиско осећање далеког присуства мермер 1971.
- 14—26. Цртежи







# ГАЛЕРИЈА . КИ

*Савей Галерије КНУ :*

**Др Лазар Трифуновић, председник**

**Олга Јанчић**

**Марија Пушић**

**Марко Крсмановић**

**Милан Цмелић**

*Кусиос :*

**Владимир Розић**

*Графичко решење :*

**Миле Грозданић**

*Издавач :*

**Коларчев народни универзитет**

**Београд, Студентски трг 5**

*Штампа :*

**„Научно дело“**

**Београд, Вука Караџића 5**