

# ВАСИЛИЈЕ ПЕРЕВАЛОВ

и-  
е-  
15

Ю-  
О-  
ИХ

во  
ер  
ер  
ер  
ер  
ер  
ис

17. XI — 3. XII 1981.

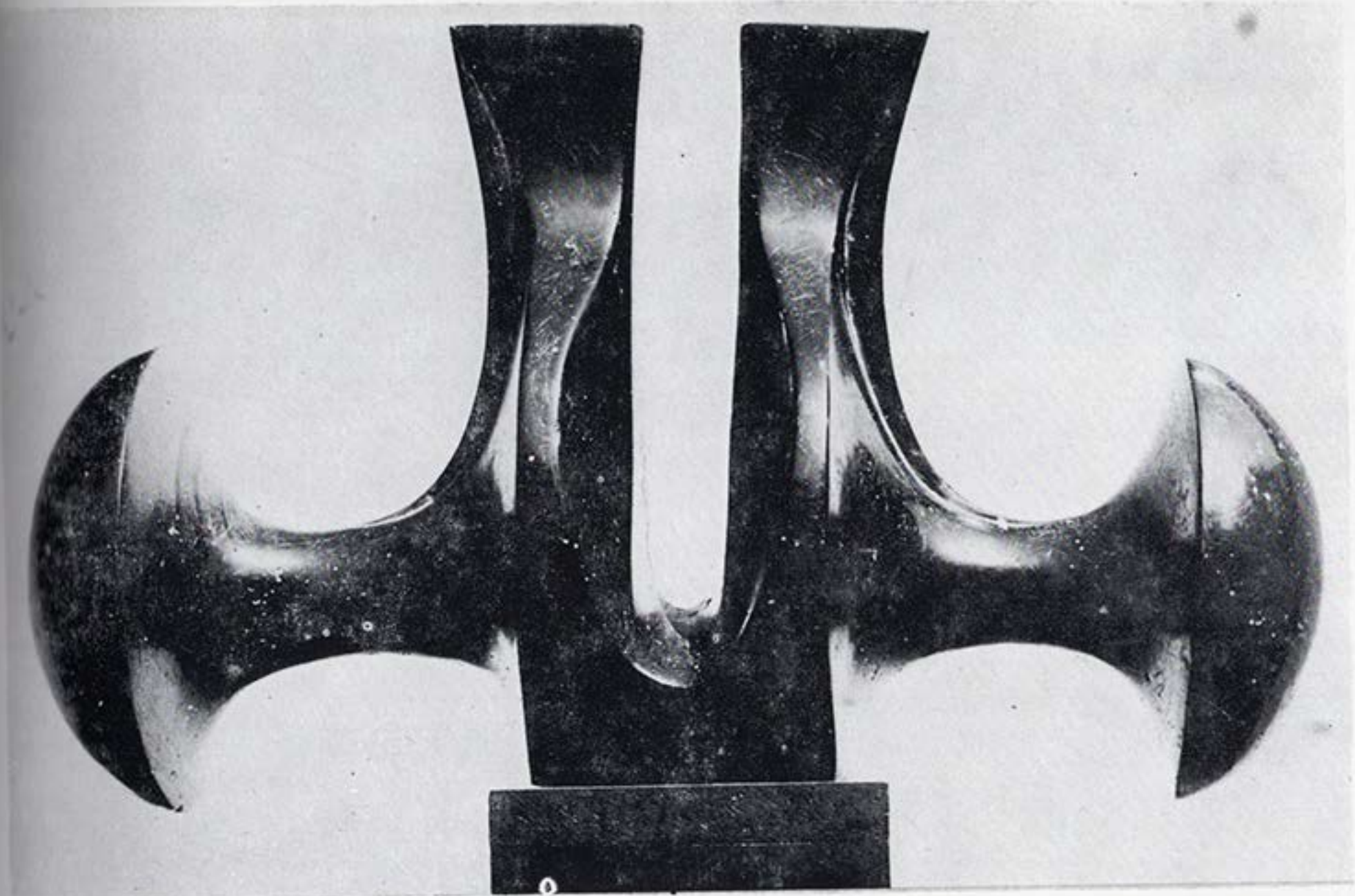
Васја Перевалов је вајар који истражује могућност постојања универзалних облика. Очигледно је на овој изложби да се његова форма развија на вечним принципима историјске форме, у коју су уграђене човекове физичке и духовне димензије, неограничене локалним особеностима. У вези са таквим односом према рађању облика, могло би се поставити питање је ли могуће остварити универзално без партикуларног. Да ли је могуће створити скулптуру која поседује уметничку суштину, без инспирације географским и историјским ограничностима локалне средине?

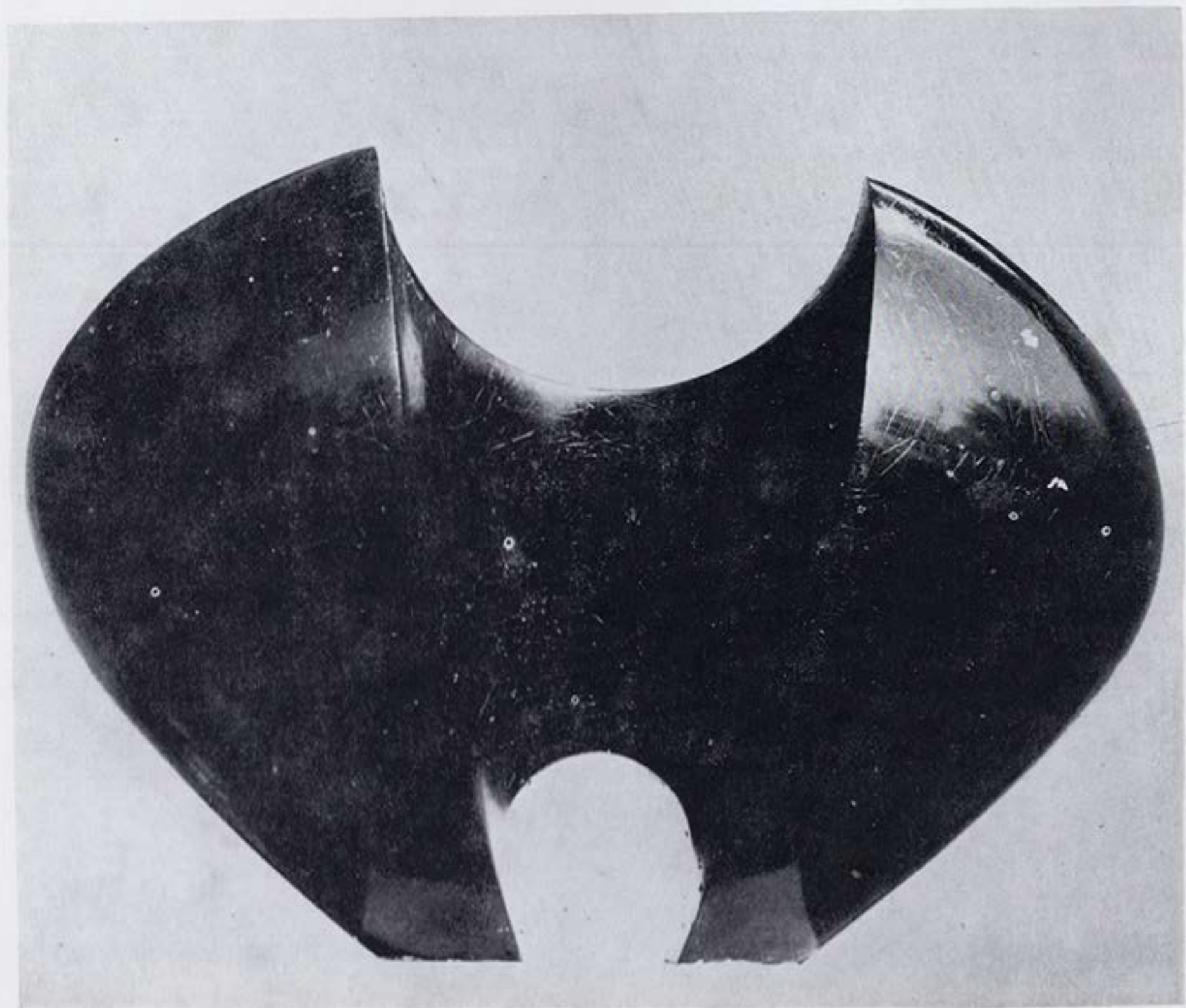
Свако ко не познаје генезу ове скулптуре, а њу није могуће уочити на овој изложби, може створити површну слику о развоју апстракције Васје Перевалова. На изложби, наиме, недостаје читав један богат стваралачки опус, који се заснива на дугом и упорном истраживању објективно постојећег, традиције и наслеђа. У раном периоду развоја, Васја Перевалов је открио унутрашње покретаче средњовековне уметности у Србији и Македонији, њене романтичарске изворе који су производ чисте интуиције. Откривши супстрат индивидуалног у уметности која траје неколико векова, он је у ствари дефинисао своју садашњу апстрактну форму.

Скулптура Васје Перевалова коју видимо на овој изложби је омогућена еволуцијом која почиње од конкретног. Зато је немогуће посматрачу који ову скулптуру посматра изоловано, да уочава и доживљава њену слојевитост. Идеалистичка усмереност форме је само привид. Симетрија, пропорција, склад и полираност, само су последице прочишћавања природне разбарушености изворних облика.

Као и апстрактна уметност у целини, ова је скулптура резултат кретања од анализе према синтези. Њена тренутна кристализација испољава тенденцију уједињавања са средином у којој егзистира. Она није посебан случај у простору, будући да не захтева његово жртвовање себи. Напротив, скулптура Васје Перевалова испољава тежњу за сједињавањем како са природним, тако са вештачки створеним ентеријером или екстеријером. Она је једно од могућих решења синтезе скулптуре и архитектуре, која до данас још увек није довољно искоришћена.

Скулптура Васје Перевалова тренутно почива на двема битним вредностима. На орнаменталности форме и деперсонализацији обраде. Ради се о чињеници, да је он доживео вечни садржај орнамента као могућег извора уопштавања сложених животних супротности. Са друге стране, полираност форме обезбеђује пуну изражајност светлосног фактора. Запостављањем улоге вајарског геста у моделацији, Перевалов је омогућио посматрање суштина форме, која је производ феноменолошке анализе.







Рођен у Нишу 1937. године. Завршио Академију за примењене уметности у Београду. Члан УЛУПДУС-а. Просветни саветник у Регионалном заводу за унапређивање васпитања и образовања у Нишу. Адреса: 18000 Ниш, Загребачка 28. Телефон (018) 54915

#### Самосталне изложбе:

Ниш 1979.  
 Ниш 1980.  
 Прокупље 1981.  
 Крагујевац 1981.

#### Групе изложбе:

Ниш, Београд, Крагујевац, Крушевац, Приштина. У иностранству излагао у Крајови. Учесник Сићевачке колоније 1976. године. Излагао на изложби Југословенских колонија у Суботици.

#### Цртежи:

- |                       |                      |
|-----------------------|----------------------|
| 1. Шкољке             | 8. Циклус Птице      |
| 2. Дводелна форма     | 9. Циклус форме I    |
| 3. Метаморфоза облика | 10. Циклус форме II  |
| 4. Напета форма       | 11. Природни облици  |
| 5. Камени цвет        | 12. Радни цртежи I   |
| 6. Природни облик     | 13. Радни цртежи II  |
| 7. Сила               | 14. Радни цртежи III |
|                       | 15. Радни цртежи IV  |

#### Скулптуре:

- |                      |                       |                    |
|----------------------|-----------------------|--------------------|
| 1. Ратник,           | полиестер             |                    |
| 2. У част Слободе,   | полиестер             |                    |
| 3. Битка на Чегру,   | алуминијум            |                    |
| поклон града Ниша    | Председнику Републике |                    |
| 4. Симетрична форма, | полиестер             |                    |
| 5. Тотем,            | полиестер             |                    |
| 6. Плод,             | полиестер             |                    |
| 7. Орао,             | полиестер и дрво      |                    |
|                      |                       | 8. Глава девојке,  |
|                      |                       | 9. Дводелна форма, |
|                      |                       | 10. Жртвеник,      |
|                      |                       | 11. Форма V,       |
|                      |                       | 12. Форма IV,      |
|                      |                       | 13. Форма I,       |
|                      |                       | 14. Птица,         |
|                      |                       | полиестер и дрво   |
|                      |                       | полиестер          |
|                      |                       | полиестер          |
|                      |                       | полиестер          |
|                      |                       | полиестер          |
|                      |                       | патинирани гипс    |

Све скулптуре су настале у току 1979/80. године

**Галерија Коларчевог народног универзитета**

*Савет Галерије КНУ:*

Љиљана Слијепчевић, Емир Драгуљ,  
Милун Видић, Јован Ракићић и  
Велизар Крстић

*Кустос и уредник каталога:*  
Владимир Розић

*Техничка опрема каталога:*  
Јелена Бонић

*Издавач:*  
Коларчев народни универзитет  
Београд Студентски трг 5, тел. 638-472

*Штампа:*  
„Радиша Тимотић“, Београд, Јакшићева 9.