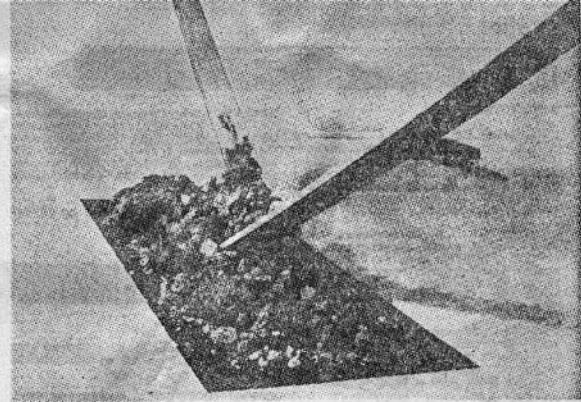


УМЕТНИК И ПРОСТОР



Давид Нез: „ДАСКЕ, ЗЕМЉА“

● Други зрењанински бијенале југословенске ликовне уметности на тему „Предео нао повод — простор нао исходиште“

ЗРЕЊАНИНСКИ бијенале, манифестација која вуче корене од изложбе „Југословенски пејзаж“ одржане пре једне деценије, у овогодишњем, другом састајању стварања под називом „Предео нао повод — простор нао исходиште“ суштински се разликује од свога претече, а и прошлог Бијенала одржаног 1982. Раније изложбе селентори су реализовали држећи се стринтно теме пејзажа у онвирима класичних ликовних техника, водећи рачуна и о паритету учесника из појединих република и покрајина. Ове године организатор, Савремена галерија, одлучио се за сасвим нову концепцију.

ИЗЛОЖБА је сада консеквантан пресек актуелног ликовног тренутка, њом је наглашено богатство и разноврсност уметничких концепата који се макар и индиректно ослањају на природу, предео и простор. Селекција је овога пута поверена шесторици истакнутих познавалаца кретања у области савремене југословенске уметности, који целе су били слободни да у домену својих виђења теме бирају ауторе из целе земље руководећи се једино естетским критеријумима.

Поставка Другог зрењанинског бијенала, са делима 55 југословенских аутора, распоређена је на три простора у граду: главни на дела је постављена у Народном музеју, сликарска акција групе Алтер имаго изведена је у простору стеништа једне зграде у центру града, а програм уметничких перформанса изведен је у Дому младости. Мада су се селектори при избору ограничавали на унапред задате теме: Алек сандр Башић „Урбани предео“, Малиха Хусеиновић „Имагинарни предео“, Ђорђе Јовић „Предео као предео“, Зденко Рус „Природа као уметност“, Ирина Суботић „Природа у галерији“ и Викторија Васев Димеска „Перформанс“, њихови избори у погледу карактера дела а и аутора, понекад су се подударали. Стога чи-

околина. Тако посетиоца већ на самом улазу у изложбени простор дочекује дутачка „змија“ начињена од траве која се протеже кроз целу поставку, дело Гли гора Стефанова, који иначе излаже још неколико објеката изведе их од траве. Затим, ту су налази радови Мурадифа Ђеримагића „Јабуре из Ластаве спуштене кружно на војвођанску земљу“, као и гомила пужевих љуштура, такђе донетих у галерију и постављених на расуту црницу на поду. Са таванице висе камење увезано конопцем, рад Весне Попржан, а ове радове настале последњих година допуњују фотоси дела чланова већ легендарне групе ОХО (1965-1971) Миленка Матановића, Давида Неза, Марка Погачника, Андранга и Томажа Шаламуна који су изведени углавном у трошним материјалима; земљи, дрвету, слами, опекама, у пејзажу са водом, уз коришћење рефлексије сунчевих зрака итд. Документовани су и радови Мирка Радоичића из 1975 са формом бильног раста, уметничка акција Поролице у Шемпашу „Лечење земље“, интервенције којом у пејзажу Ласта Керекеша, као и објекти Едите Шуберт из 1969. на чињени од наизагнаног лишћа. Ова секција изложбе дала је, чини се, најнепосреднији одговор на тему Бијенала.

Инсталацијама и амбијентима у галерији представљају се Де Стил Марковић, који читав простор окружује сликама златном бојом на црној подлози, и Весна Булајић са објектом начињеним од метала, ограда, перја и земље. Ови радови већ представљају удаљавање од природног амбијента, корак ка ликовној транспозицији стварности.

У директну транспозицију улазе својим амбијентом Младен Маринков са облицима који асоцирају на природне форме и Душан Тодоровић са просторном композицијом од најлонна, испуњеном колор-фотографијама са путована, детаљима уметничког радног простора и његових сликарских остварења, допуњеном врећницама са обојеном тежишћу. Просторном композицијом надреалистичких полозишта представља се Винко Тушек. У амбијент галерије донекле задиру и слике-скулптуре Јожета Слака и Емерика Бернарда.

● На илузији простора

НА ОВОЈ изложби посвећеној односу уметника и простора, за чудно, нису у већој мери представљени скулптори, а остали њен део чине сликарска остварења која су непосредно или посредно везана за феномен простора и пејзажа.

Дела која су својом конкретном појавношћу и начином изгледа већ још увек непосредно везана за простор, за кретање и акцију уметника јесу радови Златка Кесера, Нине Иванчић, Ивана Гвардијанчића, Еде Муртића, Франца Новића и графичара Душана Перчића, а сликар Миленко Првачки својим радом шематски представља кретање кроз предео.

На прелазу акцијности, директног бављења простором слике, и илузионизма налазе се радови Миленка Тодоровића, Предрага Нешковића и Радослава Тадића.

Статичном илузијом простора баве се многи аутори заступљени на изложби, ретко успевајући да гледаоца „уведу“ непосредно у предео (простор). На фотореалистички начин томе теже Родољуб Анастасов, Ратко Лалић, Маријана Муљевић и Оливера Грбић. Поетски реализам у приступу предео показују Бојан Бем, Здравко Мандић и Јован Ракић, док су фантастички окренути Стефан Планић, Радомир Рељић, Ненад Опачић, Силвестер Комел, Слободан Трајковић, Вангел Наумовски и Иван Рабузин. Геометријским језиком нас у метафизичке просторе уводе слике Стојана Велића и Миодрага Б. Протића.

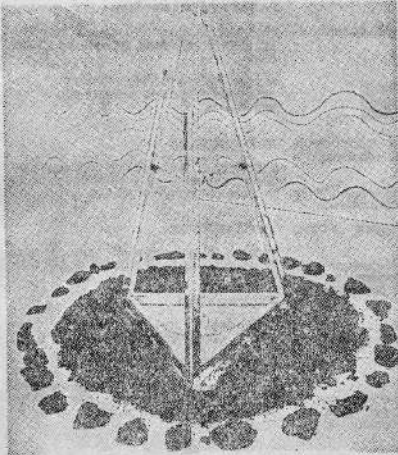
Акцију увођења сликарских површина и садржаја у амбијент градеког простора извела је група Алтер имаго коју су чинили Нада Алавања, Тахир Лушић и Милета Продановић. Они су у степенишном простору једне орончале стамбене зграде осликали зидове, преносећи на њих већ познате мотиве са својих слика. Радови имају карактер зидних графита, изведени су брзом акцијом, јарким бојама, обогаћени текету алним садржајима. Амбијент су на дан отварања изложбе уопште навали пламенови бакљи постављених на сваки од степеника зграде.

● Мултимедијални израз простора

ПЕРФОРМАНСЕ (извелбе) у оквиру Бијенала извели су Јелисавета Бусов, Марко Степанов, Зоран Велић и Симеон Узуновски. Перформанс по својој природи обухвата већи број изражајних средстава, од понашања самог уметника, преко визуелног и звучног амбијента, објеката-помагала до творевине настале у току акције мултимедијалног карактера. Бусова је на својој извелби дала асоцијацију на вртне фонтане, уз помоћ пројекције слајдова, бушењем објеката пуних воде на који ма су биле пројектоване слике паркова. Марко Степанов је у перформансу под радним називом „Зидане“ саградио од опеке око себе кошку високу два метра, проводећи затим у њој шест сати, Зоран Велић је уз високофреквентни константни звук извезо кинеску оградбуну вештину Тај-чи у трајању од 20 минута, док се Узуновски представио пројекцијама слајдова својих раније изведених акција као и амбијентом сачињеним од предмета из свакодневице.

Овогодишња, веома широко, а у исто време строго (у смислу њихових уметничких критеријума), конципирана манифестација Зрењанинског бијенала исцрпно је приказала могућности уметничког одређивања предео, све богатство ликовних приступа савремене југословенске уметности. Ова изложба је такође показала да се наша култура све више деметрополизује, те да су и мање средине данас, уз неопходну добру вољу, успешни покретачи и покровитељи манифестација југословенског, па и ширег значаја.

Андреј Тишма



Весна Булајић: „МЕТАМОРФОЗЕ“

таву ову манифестацију ипак треба посматрати као једну целину, којом се хоће приказати већег броја начина одређивања уметника према пределу и простору, кроз различите облике ликовног говора.

● Непосредовани односи

У ПРИКАЗИВАЊУ непосредног односа човека и природе, човека и простора у уметности, једну секцију изложбе чине дела из области ленд арта (уметност тла), минималне уметности, концептуалне уметности и сиромашне уметности, која још од краја 60-тих година па све до данас, средствима нађеним у природи, галеријским инсталацијама и амбијентима теже да максимално ангажују гледаоца у доживљавању своје о-