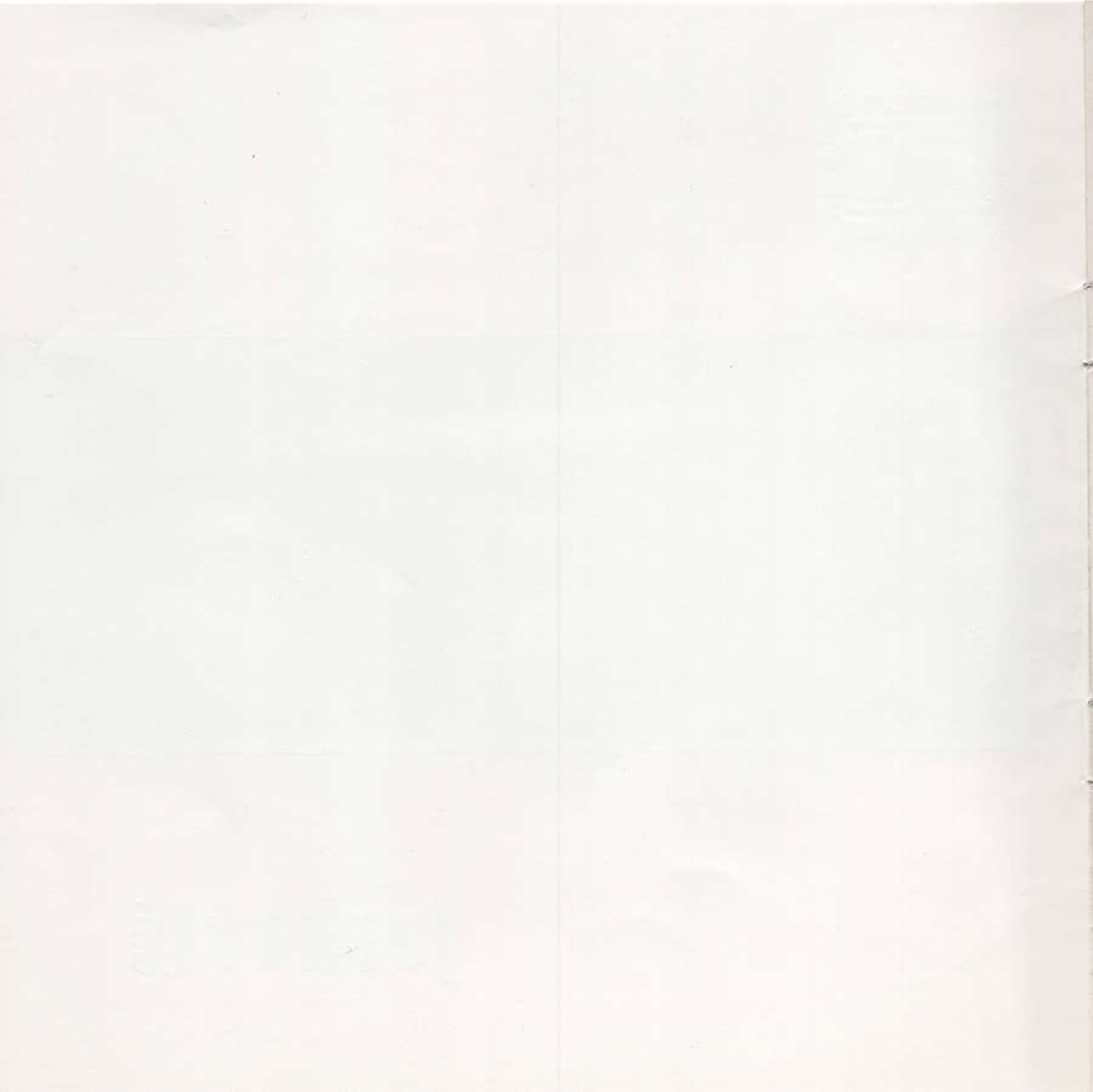




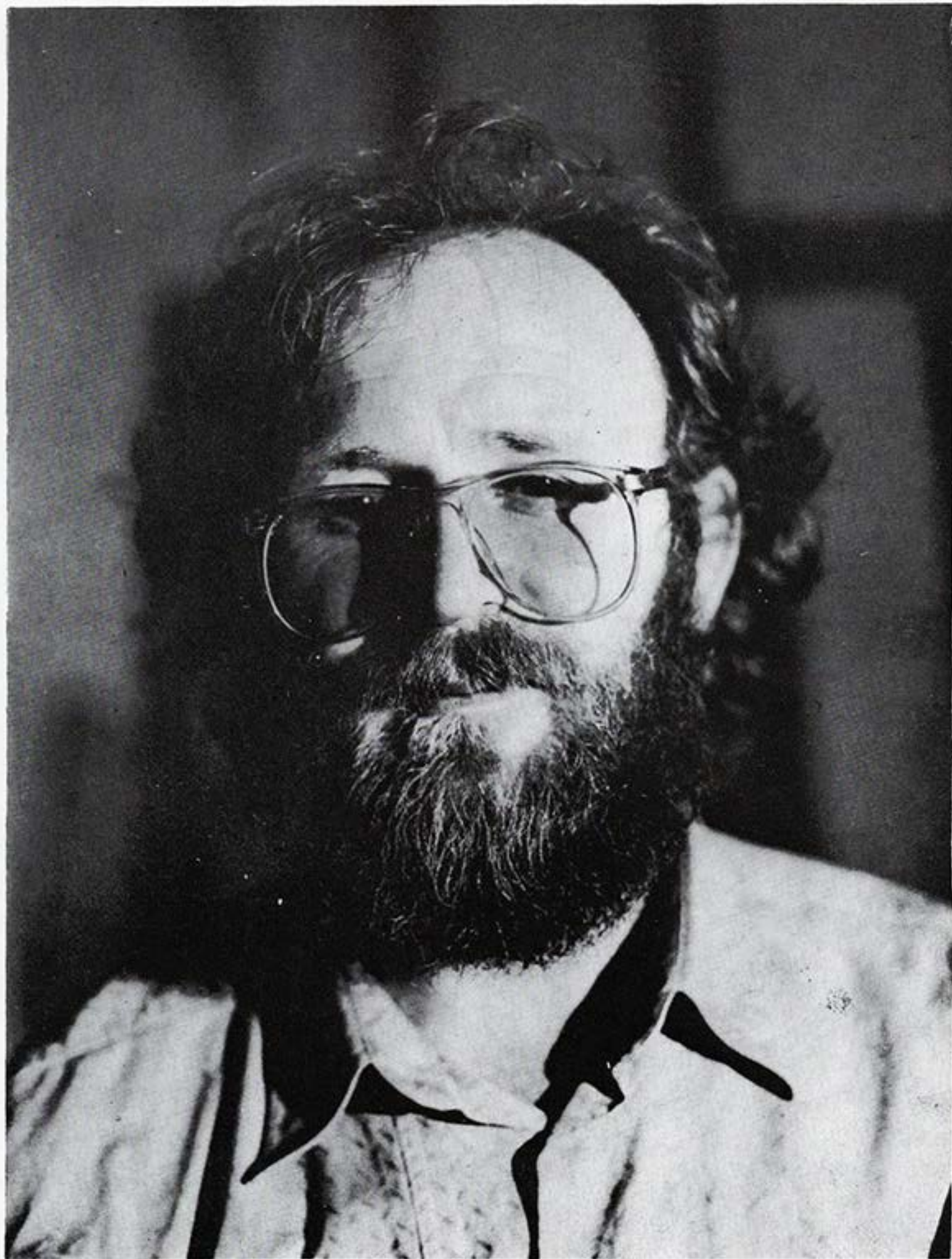
jerković



Stjepan
Jerковиć

skulpture

1 ~ 16. septembra 1989.



Promjene koje su se u osamdesetim godinama dešavale na umjetničkoj sceni možda su se najjače izrazile kroz medij skulpture. Ako je slikarstvo izmjenilo formu i jezik onda je suvremena skulptura doživjela transformaciju i u svome karakteru: granice te discipline više nisu omeđene, izbor materijala je neograničen, odnos predmeta i prostora posve je slobodan. Jasno, nije riječ o apsolutnim inovacijama nego o tome da se izdvojenost eksperimenta sada izriče kao načelo opće pojave, kao princip koji se ponavlja ne samo kao izdvojeni primjer. Pri tome se naizgled čini da u velikoj raznolikosti jedna ima nekog zajedničkog sistema, nekog poveznog elementa koji bi ukazivao na istorodno porijeklo forme ili na sličnost estetskih uvjetovanosti. U osnovi, ipak postoje konvergentne niti: jedna od karakterističnih je i upotreba škartiranih industrijskih materijala od kojih se, bilo spajanjem, bilo naknadnim kombiniranjem, konstruiraju skulpture, objekti i instalacije. Značenje se tih predmeta u prostoru koncentrira kao hladna geometrijska forma ili slobodna, asocijativna konstrukcija.

Kipar Stjepan Jerković povezuje ova dva temeljna opredjeljenja u skulpturu koja najčešće nosi geometrijski oblik, ali isijava metaforičko značenje. Sinteza nije, međutim, tek prosti zbir nego pokušaj da se uspostavi nova i originalna cjelina u kojoj se neutralizira doktrinarna geometrijska koncepcija, ali i izbjegava svaka prenaplašena asocijacija.

Jerkovićev postupak izgleda jednostavan: iz različitih oblika otpadnog lima on pokušava konstruisati neke, krajnje šematizirane sintetizirane, oblike ili prizore, vrlo često uz dodavanje drvenih dijelova pravilnog oblika ili, i uz aplikacije rudimentarnih drvenih formi. Nepravilne limene plošnine najprije se pokušavaju spojiti kombiniranjem i prilagođavanjem zatečenih oblika, a u slučaju nepodudarnih spojeva ti se oblici režu i ponovo oblikuju.

Jerkoviću nije do kamufliranja spojenih rubova; naprotiv, postupak varenja tako je izveden da se vrlo naglašeno, u gotovo pravilnom ritmičkom nizu, ostavljaju tragovi vara. Upravo sraz mekog limenog poliranog oblika i tvrdog i grubog spoja skulpturi daje stanovitu napetu dimenziju na epidermi.

Ti su objekti konstruirani kao limena geometrijska tijela u prostoru: na ponekima su intenzivno obojeni drveni dodaci također pravilnih geometrijskih formi, na nekima su drveni

dijelovi slobodnije forme i strukture dok je dio objekata bez drvenih dodataka. U cjelini, riječ je o radovima do kraja sintetiziranih oblika koji, ipak, aludiraju na stanovitu antropomorfnu formu ili oprezno asociraju na neki oblik iz predmetnog svijeta. Pri tome ovi oblici sublimiraju i neki sadržajni moment, ali i samom svojom formom, impostacijom, odnosom metalnih dijelova međusobno i prema drvenim umecima formiraju rječit znak. On je u nekim slučajevima znak misterije i zagonetke, u nekim se njegovo značenje očitava kao poanta, a ponegdje kao manje-više direktna asocijacija.

Jerkovićev temeljni stvaralački stav ne karakterizira istraživanje pod svaku cijenu na stilskoj sigurnosti. Stoga se i dešava da je iskustvo s ovim skulpturama i rad u metalu kratko. Tim više je zanimljivo da u svega nekoliko mjeseci ovaj autor uspijeva formulirati koherentan izražajni jezik i formirati veću grupu kompaktnih skulptura-objekata. To je iziskivalo i sasvim konkretnu, a iznimnu zapravo, fizičku aktivnost: procesi rezanja, varenja, rezanja i bojenja stoga nisu samo »tehnički«, podrazumevajući procesi, već i faktori koji se moraju uzeti u obzir kao konstitutivni element vremena. Jer, vremenska mjera postaje jedna od mogućih razdjelnica u mlađoj jugoslovenskoj umjetnosti. Umjesto nekadašnjih strogo odvojenih faza promišljanja, studija, konstruiranja i izvedbe sada kao da je sve više riječ o jedinstvenom procesu. Autori kao da žure, posve pod »presijom« novog subjektivizma i individualizma, u iskazivanje svog trenutnog autorskog profila, da ne bi možda ostali pritješnjeni u zamkama nekog (likovnog) sistema. Otuda su dosta česti radovi koji kao da direktno iskazuju stanovito iskustvo »povišene temperature«, ekstatično stanje, trenutnu reakciju. Tako i u Jerkovićevim objektima-skulpturama prepoznajemo silan fizički napor, neku napetu osjećajnost i nastojanje da se kombinacijom i postupkom postigne ona vrsta plastičke uvjerljivosti koja nije samo hladnog, racionalnog porijekla nego i odraz nekih podsvijesnih znakova. Nije zato neobično što ti radovi reflektiraju izvjesnu magičnu notu niti to što se potencira sraz glatkoće metalnog glasnog lima i gruboće vara ili »prirodne« boje metala i obojenih drvenih geometrijskih tijela.

Marijan Špoljar

Stjepan Jerković rođen je 1955. g. u Ljepunicama (Tuzla). Diplomirao je na vajarском odseku Akademije likovnih umetnosti u Sarajevu 1983. g.

Adresa: 42250 Lepoglava, V. Vlahovića 2, tel. 042-641-628

SAMOSTALNE IZLOŽBE:

1988 — Varaždin, Likovni salon »Vama«

1989 — Beograd, Galerija Doma JNA

KOLEKTIVNE IZLOŽBE:

1983 — Sarajevo, Izložba studenata ALU — SFRJ
Sarajevo, Izložba nagrađenih studenata ALU

1984 — Zagreb, Postavka recentnih radova članova HDLU

1986 — Zagreb, Postavka recentnih radova članova HDLU

1987 — Varaždin, Čakovec, Koprivnica, Karlovac, Izložba članova HDLU severozapadne Hrvatske

— Zagreb, Postavka recentnih radova članova HDLU

— Tuzla, Izložba jugoslovenskog portreta

1988 — Varaždin, 41. izložba slikara i vajara Hrvatskog Zagorja i Međumurja

— Zagreb, XVI postavka recentnih radova članova HDLU

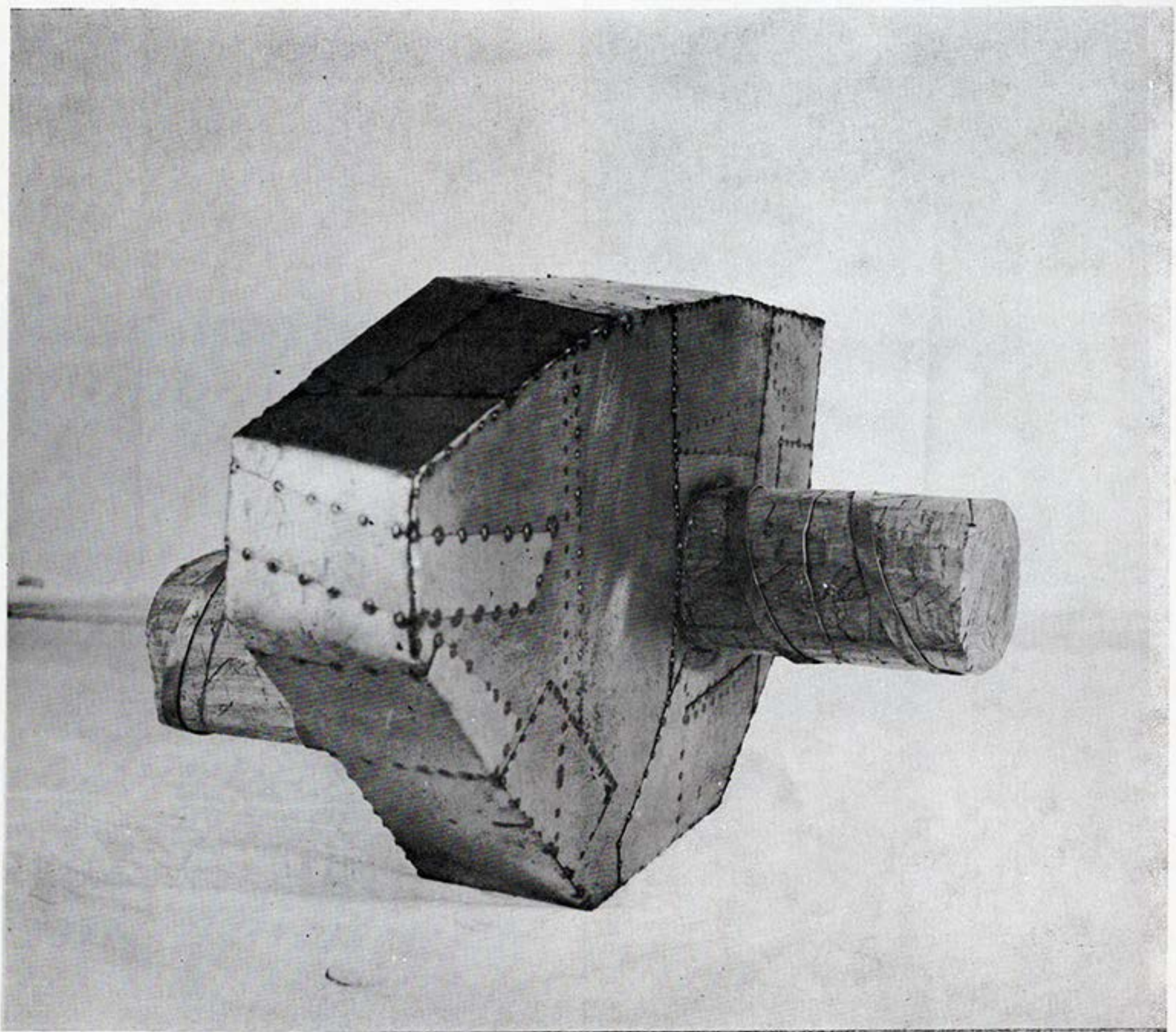
— Varaždin, Čakovec, Bjelovar, Koprivnica, Križevci, Izložba članova HDLU severozapadne Hrvatske

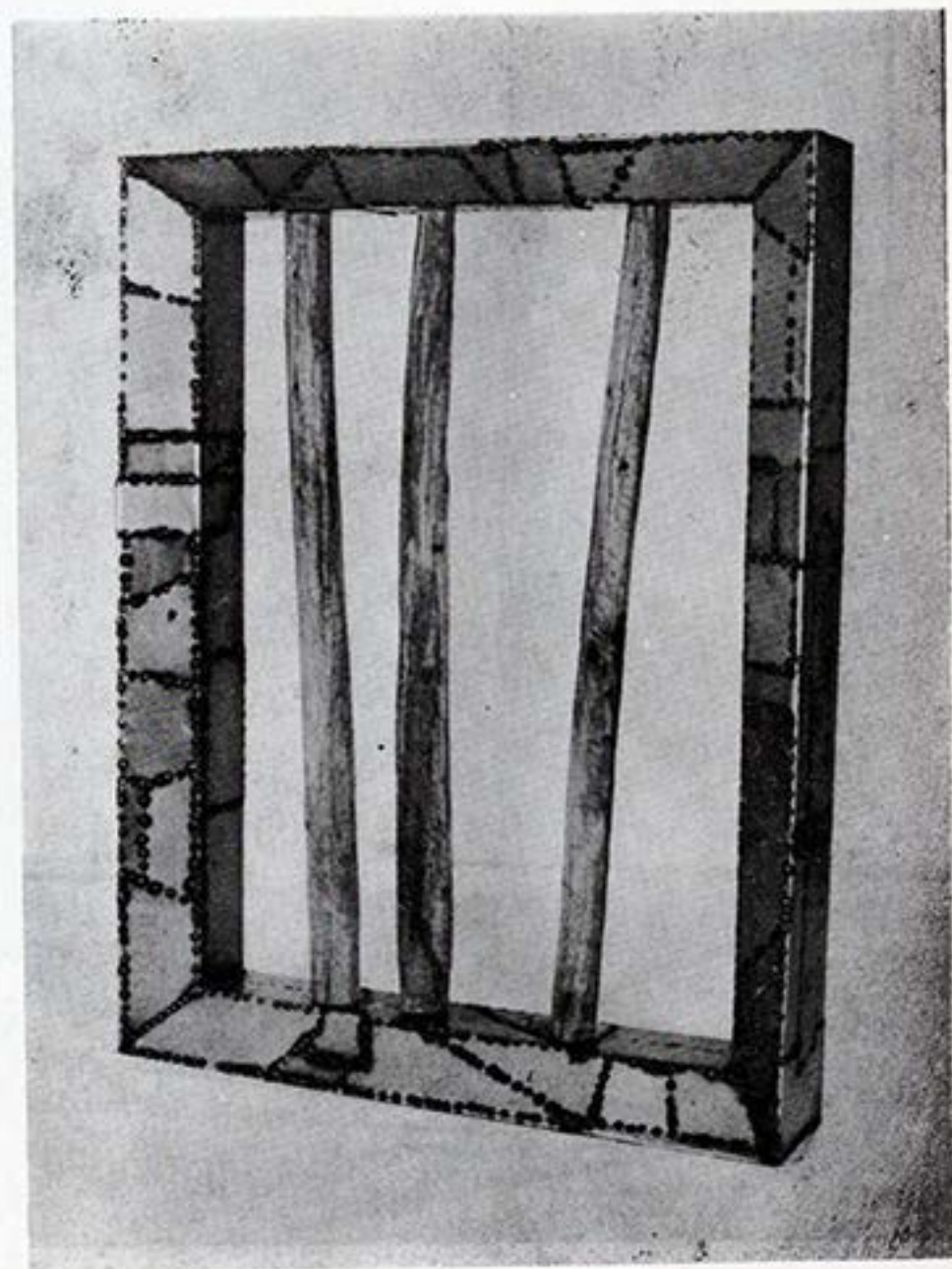
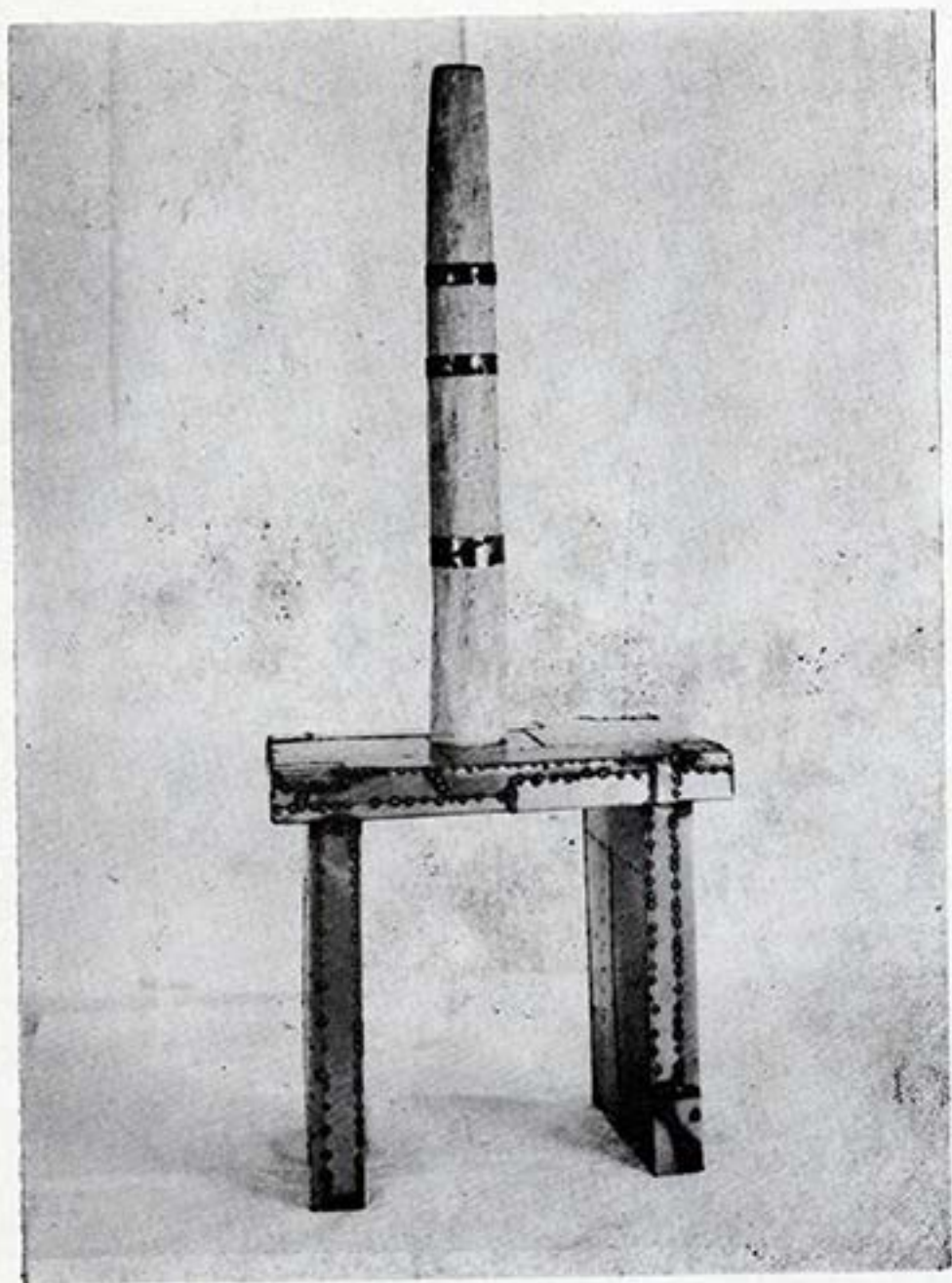
— Zagreb, XX salon mladih

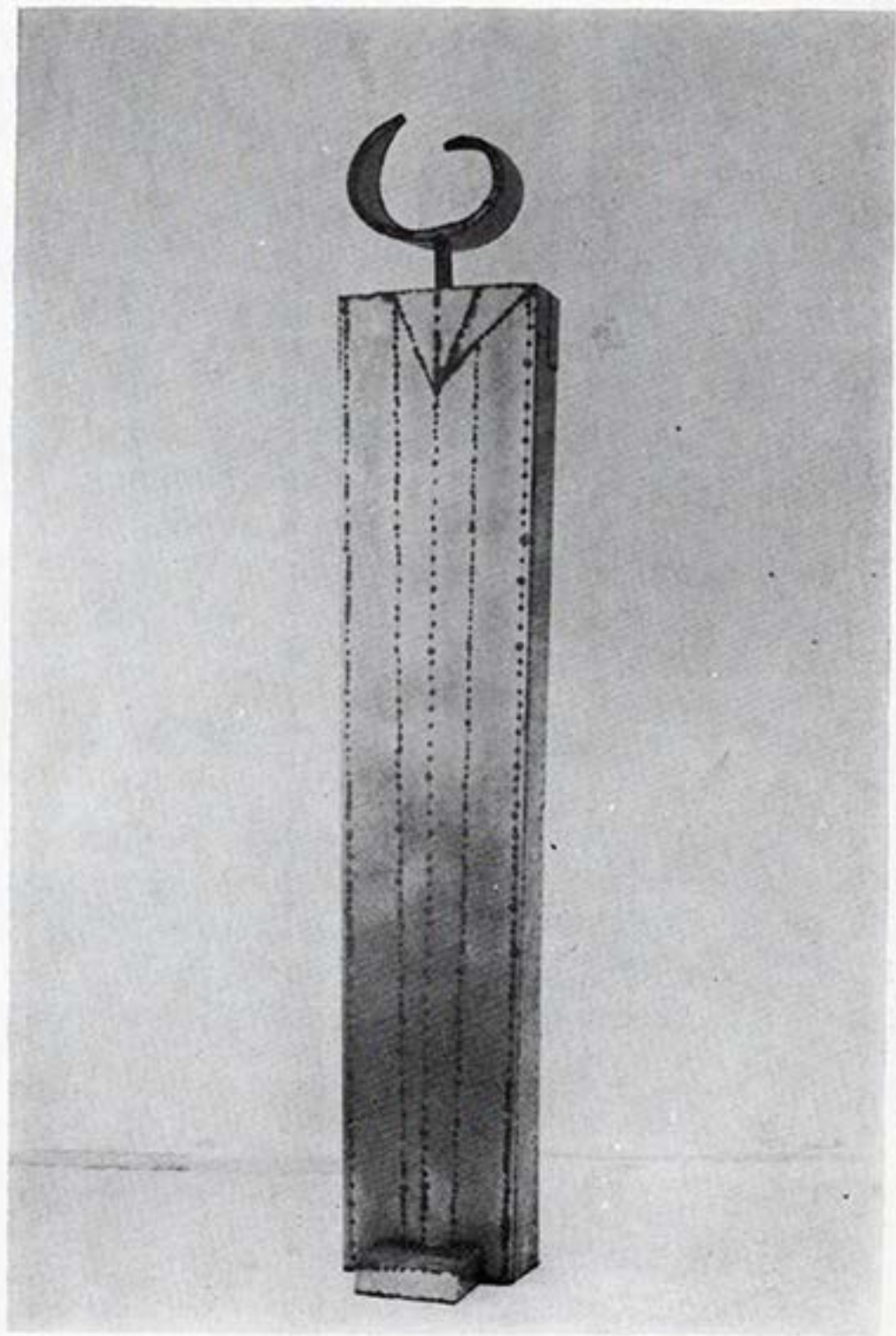
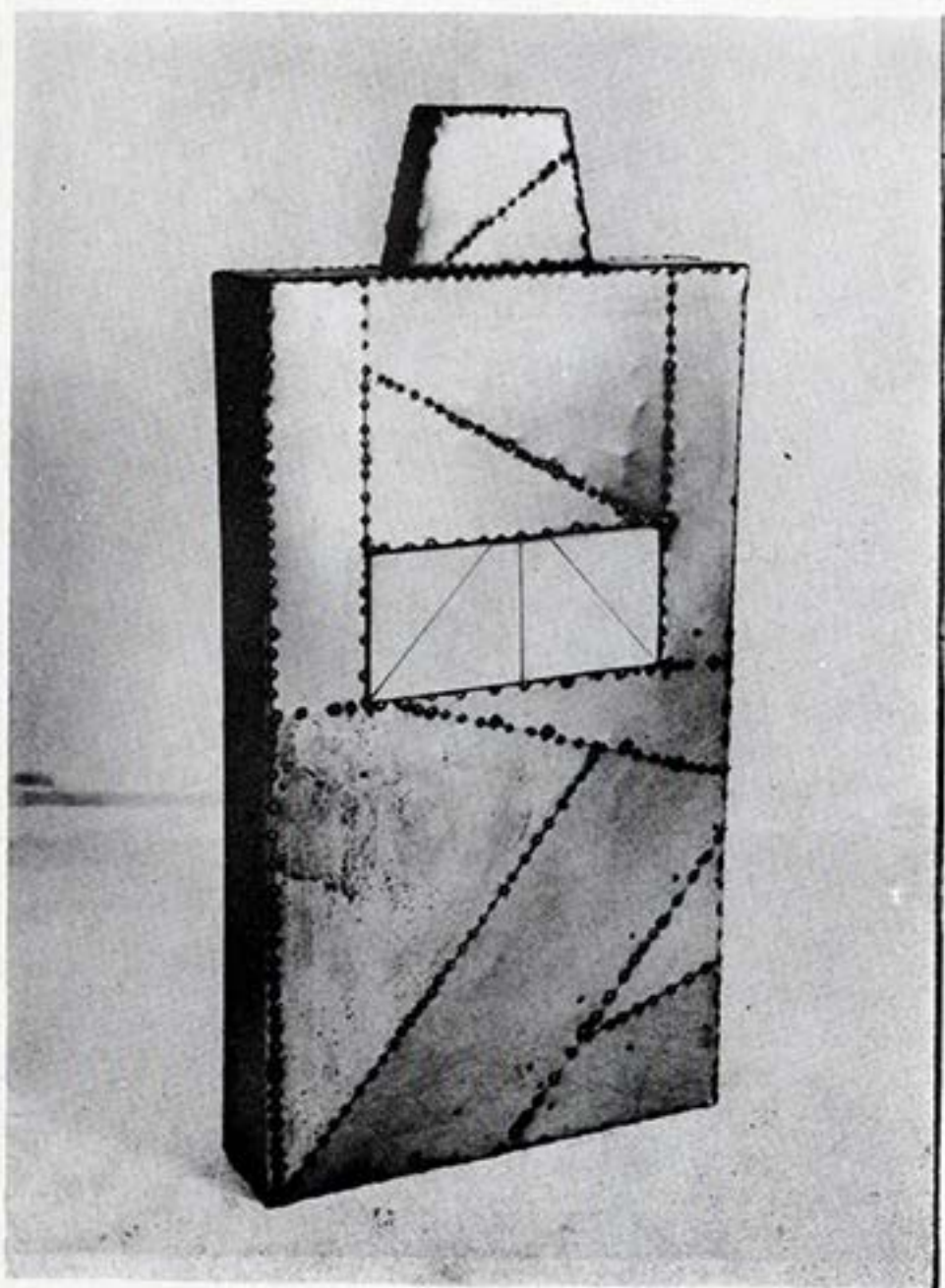
— Varaždin, Godišnja izložba autora koji su izlagali u Likovnom salonu »Vama«

1989 — Varaždin, 42. izložba slikara i vajara Hrvatskog Zagorja i Međumurja

Rijeka, 15. jugoslovenski bijenale mladih







- 1) Duh vremena, 1988, metal-drvo, 50x20x65 cm
- 2) Veliki krug, 1988, metal-drvo, 1988, 94x16x70 cm
- 3) Čovečanstvo u Evinom krilu, 1988, metal-drvo
118x97x73 cm
- 4) Prvi umrli, 1988, metal, 37x31x240 cm
- 5) Praiskonski glib, 1988, metal-drvo, 60x45x55 cm
- 6) Čin stvaranja, 1988, metal-drvo, 63x42x156 cm
- 7) Maljčik aparatčik, 1988, metal-drvo, 48x12x97 cm
- 8) Sin noći, 1989, metal-drvo, 47x15x103 cm
- 9) Dim od tamjana, 1989, metal-drvo, 87x74x272 cm
- 10) Duše ljudi, 1989, metal-drvo, 55x34x69 cm
- 11) Leti a ne leti, 1989, metal, 66x25x80 cm
- 12) Gorući grm, 1989, metal-drvo, 56x11x35 cm
- 13) Napitak života, 1989, metal-drvo, 90x13x63 cm
- 14) Ko je mudrost darovao ibisu, 1989, metal-drvo,
101x20x74 cm
- 15) Grom moćni, 1989, metal-drvo, 102x14x74 cm
- 16) Tri sveta, 1989, metal-drvo, 51x8x57 cm
- 17) Gonjenje oblaka, 1989, metal-drvo, 56x12x69 cm
- 18) Carstvo mrtvih, 1989, metal-drvo, 46x27x60 cm
- 19) Strane sveta, 1989, metal-drvo, 94x18x121 cm
- 20) Očišćenje, 1989, metal-drvo, 48x17x75 cm
- 21) Čoveku iznad glave, 1989, metal-drvo, 75x42x32
cm

Dom JNA Beograd, izdavač
Boris STANOJČIĆ, načelnik galerije
Gordana KALJALOVIĆ, urednik kataloga
Milorad BUBANJA, tehnički urednik
Štampa Vojna pošta 2130, Beograd
Tiraž 250 primeraka

